

МЕРА ПО СОХРАНЕНИЮ 42-02 (2013)

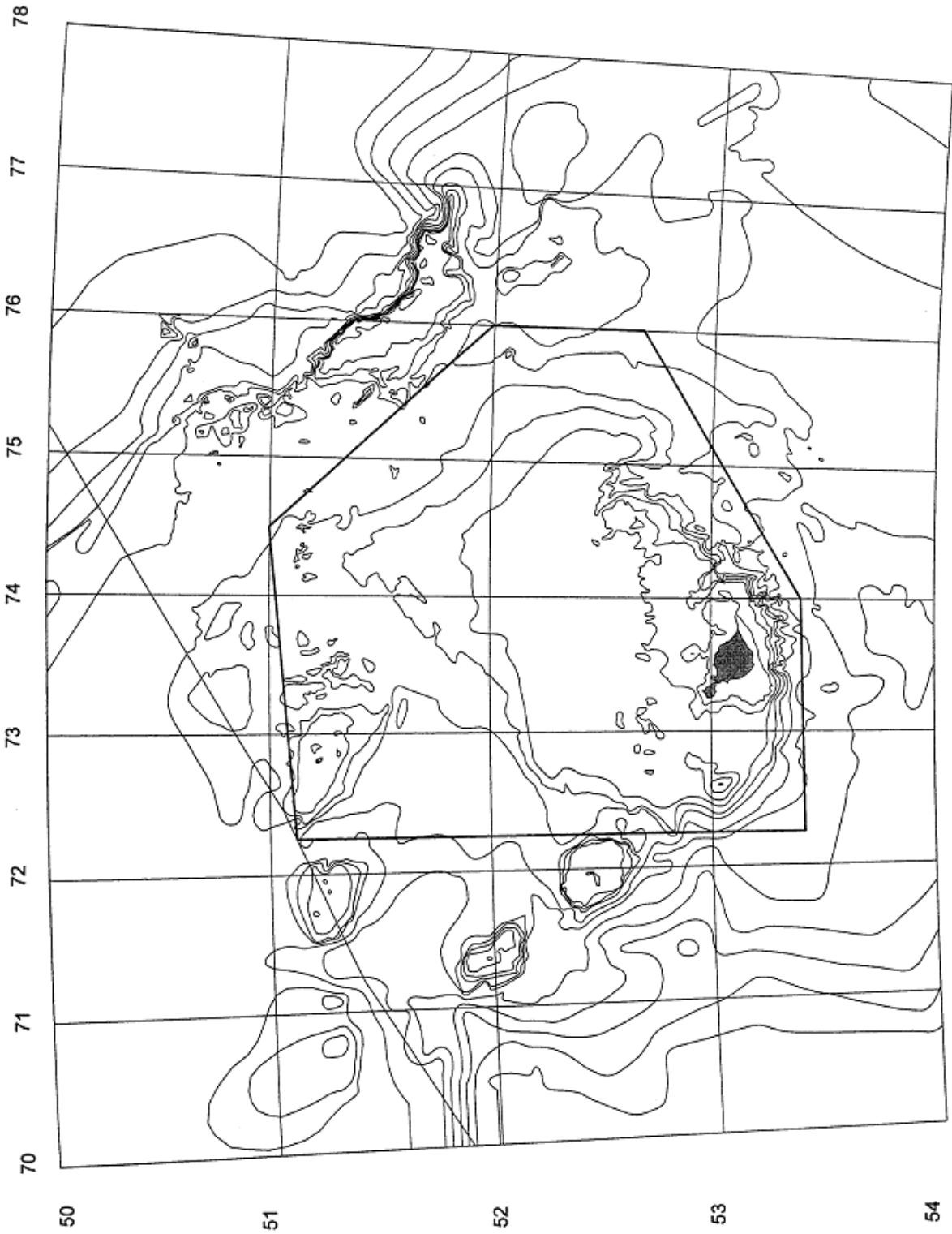
Ограничения на промысел *Champsocephalus gunnari* на Статистическом участке 58.5.2 в сезоне 2013/14 г.

Виды	ледяная рыба
Район	58.5.2
Сезон	2013/14
Снасти	трал

- Доступ
1. Промысел *Champsocephalus gunnari* на Статистическом участке 58.5.2 проводится судами только с применением тралов.
 2. В случае данного промысла *Champsocephalus gunnari* открытый для промысла район определяется как часть Статистического участка 58.5.2, ограниченная линией, которая:
 - (i) начинается от точки, где меридиан $72^{\circ}15'$ в. д. пересекает границу, установленную в соответствии с француско-австралийским соглашением о морских границах, затем идет на юг по меридиану до пересечения с параллелью $53^{\circ}25'$ ю. ш.;
 - (ii) затем на восток вдоль этой параллели до пересечения с меридианом 74° в. д.;
 - (iii) затем на северо-восток вдоль геодезической линии до пересечения параллели $52^{\circ}40'$ ю. ш. с меридианом 76° в. д.;
 - (iv) затем на север по меридиану до пересечения с параллелью 52° ю. ш.;
 - (v) затем на северо-запад вдоль геодезической линии до пересечения параллели 51° ю. ш. с меридианом $74^{\circ}30'$ в. д.;
 - (vi) затем на юго-запад вдоль геодезической линии до начальной точки.
 3. Карта, иллюстрирующая вышеупомянутое определение, прилагается к настоящей мере по сохранению (Приложение 42-02/А). Районы Статистического участка 58.5.2 вне определенных выше пределов закрыты для направленного промысла *Champsocephalus gunnari*.
- Ограничение на вылов
4. В сезоне 2013/14 г. общий вылов *Champsocephalus gunnari* на Статистическом участке 58.5.2 не превышает 1 267 т.
 5. Если в каком-либо улове имеется более 100 кг *Champsocephalus gunnari*, и более 10% особей *Champsocephalus gunnari* меньше определенной минимальной разрешенной общей длины, промысловое судно переходит на другой промысловый участок, удаленный не менее чем на 5 мор. миль¹. В течение по крайней мере пяти суток² это судно не подходит ближе чем на 5 мор. миль к месту, где улов мелкой *Champsocephalus gunnari* превысил 10%. Место, где улов мелкой *Champsocephalus gunnari* превысил 10%, определяется как маршрут судна от точки, где судно в первый раз установило орудия лова, до точки, где оно выбрало орудия лова. Минимальная разрешенная общая длина составляет 240 мм.

- Сезон 6. Для тралового промысла *Champscephalus gunnari* на Статистическом участке 58.5.2 сезон 2013/14 г. определяется как период с 1 декабря 2013 г. по 30 ноября 2014 г. или до тех пор, пока не достигнуто ограничение на вылов, – в зависимости от того, что наступит раньше.
- Прилов 7. Промысел прекращается, если прилов какого-либо вида достигает ограничения, установленного для этого вида Мерой по сохранению 33-02.
- Смягчающие меры 8. Данный промысел проводится в соответствии с Мерой по сохранению 25-03 с тем, чтобы свести к минимуму побочную смертность морских птиц в ходе этого промысла.
- Наблюдатели 9. В ходе всех промысловых операций в течение периода промысла на борту каждого судна, занятого в этом промысле, находится по крайней мере один научный наблюдатель и, если возможно, один наблюдатель, назначенный в соответствии с Системой АНТКОМ по международному научному наблюдению.
- Данные: улов/усилие 10. Во исполнение настоящей меры по сохранению в сезоне 2013/14 г. применяется следующее:
- (i) описанная в Приложении 42-02/В система представления данных по уловам и усилию по десятидневным периодам;
 - (ii) описанная в Приложении 42-02/В система ежемесячного представления мелкомасштабных данных по уловам и усилию. Мелкомасштабные данные представляются за каждый отдельный улов.
11. Во исполнение Приложения 42-02/В целевым видом является *Champscephalus gunnari*, а виды прилова определяются как все виды помимо *Champscephalus gunnari*.
- Данные: биологические 12. Собираются и регистрируются мелкомасштабные биологические данные, которые требуются в рамках Приложения 42-02/В. Эти данные сообщаются в соответствии с Системой АНТКОМ по международному научному наблюдению.
- Охрана окружающей среды 13. Применяется Мера по сохранению 26-01.
- ¹ Настоящее положение о минимальном расстоянии, разделяющем промысловые участки, принято в ожидании принятия Комиссией более подходящего определения термина "промысловый участок".
- ² Указанный период принят в соответствии с отчетным периодом, установленным в Мере по сохранению 23-01, – в ожидании принятия Комиссией более подходящего периода.

КАРТА ПЛАТО ОСТРОВА ХЕРД



СИСТЕМА ПРЕДСТАВЛЕНИЯ ДАННЫХ

Применяется система представления данных по уловам и усилию по десятидневным периодам:

- (i) в целях выполнения этой системы календарный месяц разбивается на три отчетных периода, а именно: день 1 – день 10, день 11 – день 20, день 21 – последний день месяца. В дальнейшем эти отчетные периоды называются периодами А, В и С;
- (ii) в конце каждого отчетного периода каждая участвующая в этом промысле Договаривающаяся Сторона получает от каждого из своих судов информацию об общем вылове и общем количестве дней и часов промысла в течение данного периода и путем электронной связи отсылает обобщенные данные о вылове и количестве дней и часов промысла по своим судам так, чтобы они были получены Исполнительным секретарем не позднее, чем в конце следующего отчетного периода;
- (iii) отчет должен представляться каждой участвующей в этом промысле Договаривающейся Стороной за каждый отчетный период на протяжении всего промысла даже в том случае, если не было получено никаких уловов;
- (iv) должны представляться данные по вылову *Champscephalus gunnari* и всех видов прилова;
- (v) в отчетах указываются месяц и отчетный период (А, В и С), к которому относится каждый отчет;
- (vi) немедленно по истечении срока получения отчетов за каждый период Исполнительный секретарь уведомляет все Договаривающиеся Стороны, ведущие промысловую деятельность на этом участке, об общем вылове за этот отчетный период и об общем аккумулярованном вылове за данный сезон на данное число;
- (vii) по окончании трех отчетных периодов Исполнительный секретарь извещает все Договаривающиеся Стороны об общем вылове, полученном в течение трех последних отчетных периодов, и об общем аккумулярованном вылове за данный сезон на данное число.

Применяется система представления мелкомасштабных данных по уловам и усилию и биологических данных:

- (i) находящиеся на борту каждого судна научные наблюдатели собирают данные, требующиеся для заполнения формы АНТКОМ С1 (последний вариант) для мелкомасштабных данных по уловам и усилию. Эти данные представляются в Секретариат АНТКОМ не позже, чем через один месяц после возвращения судна в порт;

- (ii) должны представляться данные о вылове *Champscephalus gunnari* и всех видов прилова;
- (iii) должны представляться данные о количестве морских птиц и млекопитающих каждого вида, выловленных и затем выпущенных, или погибших;
- (iv) находящиеся на борту каждого судна научные наблюдатели собирают данные о размерном составе на основе репрезентативных выборок *Champscephalus gunnari* и видов прилова:
 - (a) замеры длины округляются вниз до ближайшего сантиметра;
 - (b) репрезентативные пробы размерного состава берутся в каждой мелкомасштабной клетке (0.5° широты на 1° долготы), в которой ведется промысел в течение каждого календарного месяца;
- (v) вышеупомянутые данные представляются в Секретариат АНТКОМ не позже, чем через один месяц после возвращения судна в порт.